



**ACHERES (78)**

**Pièce 8**

**D181-15-2 3°**

**CAPACITES TECHNIQUES ET  
FINANCIERES**

## CAPACITES TECHNIQUES

---

La société EMC a été fondée en 1993. Sa date d'immatriculation au Registre du Commerce et des Sociétés de Versailles date du 31/03/1993 (Voir Kbis en annexe).

Jusqu'en avril 2019, elle est présidée par HGP qui est une Société à responsabilité limitée à associé unique, dont le siège est au 8 allée des Ormes à Vaucresson (92). HGP est enregistré au Registre du Commerce et des Sociétés de Nanterre.

A la création le sigle d'EMC signifiait Essais Moteur à Combustion.

En 2003, elle est reprise par ses actionnaires actuels.

En 2005, elle ouvre le centre technique et le siège d'Achères.

En 2010 EMC fait l'acquisition de MTT (MoteurTesT), basé à Bosroumois (27) et lance l'activité bancs de tests.

En 2017 EMC fusionne complètement avec MTT, et devient la 1<sup>ère</sup> entreprise française avec 31 bancs de tests répartis sur les 2 sites.

En 2018 EMC donne une nouvelle image de marque avec « EMC optimise les solutions de mobilité durable », le sigle devenant Energie Mobilité Chaîne de Traction ».

Toujours en 2018, EMC inaugure une extension du site de Bosroumois, dédiée à l'expertise moteur.

EMC est aujourd'hui une SAS qui emploie 178 personnes (fin 2018).

Ses activités sont réparties en 3 domaines :

### Activité Ingénierie :

EMC accompagne ses clients dans le développement de systèmes mécatroniques et systèmes de propulsion : groupe motopropulseur, chaîne de traction, logiciels et machines tournantes.

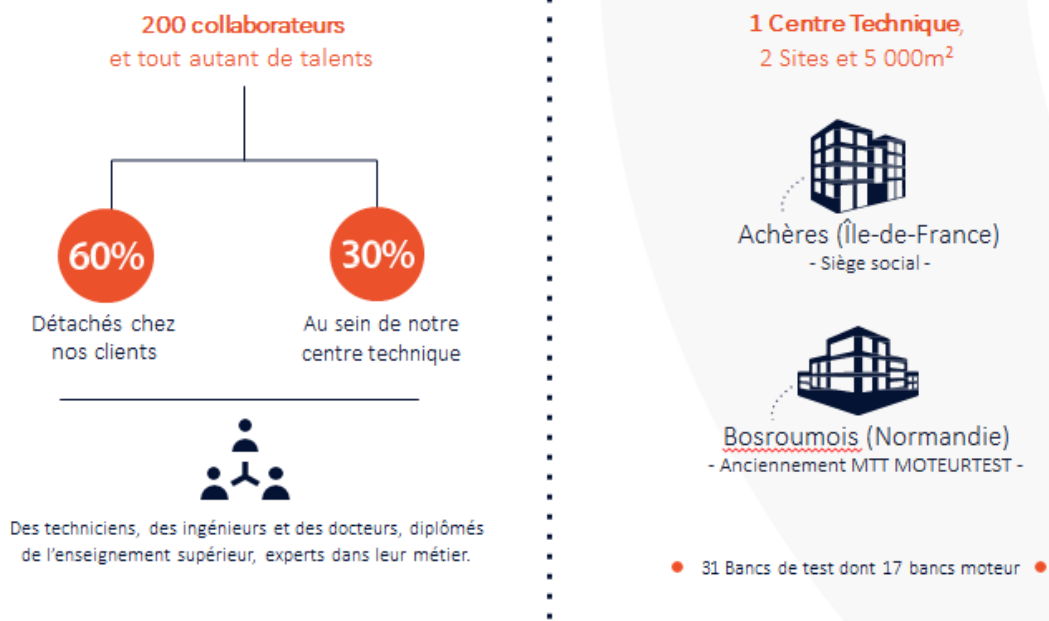
### Activité Réalisation d'Essais :

EMC réalise pour ses clients des essais afin d'assurer le développement et la validation d'un élément ou un sous-ensemble de systèmes de propulsion.

### Activité banc de test :

Avec ses compétences en thermique, régulation, mécanique, électronique & logiciel et machines électriques, EMC construit des bancs d'essais spécifiques à la demande de ses clients.

Les moyens d'EMC s'adressent aux industriels de l'automobile, l'aéronautique et de la défense ayant des besoins en essais de mis au point mécanique et énergétique. Ils concernent des technologies de propulsion traditionnelles ou nouvelles (hybride, électrique).



Le site d'Achères est constitué de 2 bâtiments :

- le bâtiment n°4, au 4 allée de la Rhubarbe,
- le bâtiment n°6, au 6 allée de la Rhubarbe.

Le bâtiment 4 est d'une emprise au sol d'environ 600 m². Le bâtiment 6 est d'une emprise au sol d'environ 1520 m².

Chaque bâtiment comporte un atelier avec des bancs de tests moteurs, des bureaux. Le bâtiment 4 comporte en plus des locaux sociaux.

54 emplois permanents sont sur le site d'Achères (dont une quinzaine pour la partie administrative).

EMC est certifié ISO 9001.

En parallèle du présent dossier d'autorisation au titre des ICPE, EMC a entamé depuis Février 2018 une démarche de certification ISO 14 001 qui devrait être effective au premier semestre 2019.

En avril 2019 EMC a intégré le groupe EMITECH.

Le groupe EMITECH est spécialisé dans les tests et essais en environnement applicables à tout type d'équipements du jouet au missile. Il compte 16 sites et près de 350 collaborateurs.

## CAPACITES FINANCIERES

La société EMC est une SAS au capital de 688 810.00 €. En 2003, elle fait l'objet d'un rachat. En Avril 2019 la société intègre le groupe EMITECH.

Evolution du chiffre d'affaires d'EMC et mentions de sa clientèle :



La répartition actuelle du chiffre d'affaires sur 2018 est la suivante :

- Conseil Ingénierie : 55%
- Réalisation d'Essais : 30%
- Conception Bancs de Test : 15%

Dans un courrier en date du 25 septembre 2018, après examen de la situation d'EMC, la Banque de France attribue à la société EMC la cotation **F5+**.

D'une manière générale, la cotation attribuée par la Banque de France a pour objectif d'exprimer d'une façon synthétique le risque de crédit présenté par l'entreprise. Elle exprime sa capacité à honorer l'ensemble de ses engagements financiers sur un horizon de 3 ans.

La société repose sous assise financière sur des fonds propres de près de 3,7 Million d'€.

En 2017, la société a réalisé un résultat de plus de 1,2 millions d'€.

Avec le rachat par le groupe EMITECH la société intègre un groupe avec plus de 13 millions d'€ de fonds propres, représentant un chiffre d'affaires de plus de 25 millions d'€.

## Echelle des cotes d'activité :

Cote	Niveau d'activité
A	$\geq 750$
B	$150 \leq B < 750$
C	$50 \leq C < 150$
D	$30 \leq D < 50$
E	$15 \leq E < 30$
F	$7,5 \leq F < 15$
G	$1,5 \leq G < 7,5$
H	$0,75 \leq H < 1,5$
J	$0,50 \leq J < 0,75$
K	$0,25 \leq K < 0,50$
L	$0,10 \leq L < 0,25$
M	$< 0,10$
N	Non significatif
X	Le chiffre d'affaires n'est pas connu de la Banque de France

L'échelle va de **A** à **M**, par chiffre d'affaires décroissant

La lettre **A** représente le plus fort niveau d'activité.

La cote **N** est une cote attribuée à une entreprise dont le chiffre d'affaires connu ne reflète pas l'activité réelle de l'entreprise (ex. sociétés holdings,..).

La cote **X** est une cote particulière, qui signifie que le chiffre d'affaires de l'entreprise n'est pas connu de la Banque de France ou est trop ancien.

Exemple : **J** : L'entreprise génère un chiffre d'affaires compris **entre 500 000 et 750 000 euros**.

## Echelle des cotes de crédit :

Cote de crédit			
3++	Excellente	6	Très faible
3+	Très forte	7	Au moins un incident de paiement sur effet
3	Forte	8	Menacée
4+	Assez forte	9	Compromise
4	Correcte	P	En procédure collective
5+	Assez faible	0	Aucune information défavorable
5	Faible		

EMC

**BILAN PASSIF**

Période du 01/01/2017 au 31/12/2017

Présenté en Euros

PASSIF	Exercice clos le 31/12/2017 (12 mois)		Exercice précédent 31/12/2016 (12 mois)	
<b>Capitaux propres</b>				
Capital social ou individuel ( dont versé : 688 810,00 )	688 810,00	6,93	688 810,00	7,10
Primes d'émission, de fusion, d'apport ...	661 990,00	6,66	661 990,00	6,82
Ecarts de réévaluation				
Réserve légale	63 430,00	0,64	55 080,00	0,57
Réserves statutaires ou contractuelles				
Réserves réglementées				
Autres réserves	676 557,62	6,81	517 946,68	5,34
Report à nouveau				
<b>Résultat de l'exercice</b>	<b>1 206 604,71</b>	11,14	<b>166 960,94</b>	1,72
Subventions d'investissement	382 839,06	3,85	313 820,38	3,23
Provisions réglementées				
	<b>TOTAL (I)</b>	7,03	<b>2 404 608,00</b>	24,79
Produits des émissions de titres participatifs				
Avances conditionnées				
	<b>TOTAL (II)</b>			
<b>Provisions pour risques et charges</b>				
Provisions pour risques	22 500,00	0,23	73 500,00	0,76
Provisions pour charges				
	<b>TOTAL (III)</b>	0,23	<b>73 500,00</b>	0,76
<b>Emprunts et dettes</b>				
Emprunts obligataires convertibles				
Autres Emprunts obligataires				
Emprunts et dettes auprès des établissements de crédit				
. Emprunts	938 599,43	9,44	438 523,67	4,52
. Découverts, concours bancaires	3 200,55	0,03	2 833,51	0,03
Emprunts et dettes financières diverses				
. Divers				
. Associés	93 400,50	0,94	91 870,44	0,95
Avances & acomptes reçus sur commandes en cours				
Dettes fournisseurs et comptes rattachés	784 201,37	7,89	2 242 138,30	23,11
Dettes fiscales et sociales				
. Personnel	581 452,11	5,85	404 790,50	4,17
. Organismes sociaux	647 908,75	6,52	497 021,87	5,12
. Etat, impôts sur les bénéfices				
. Etat, taxes sur le chiffre d'affaires	818 924,09	8,24	629 125,91	6,49
. Etat, obligations cautionnées				
. Autres impôts, taxes et assimilés	213 084,14	2,14	169 767,67	1,75
Dettes sur immobilisations et comptes rattachés				
Autres dettes	2 073 538,85	20,87	2 746 967,59	28,32
Instruments de trésorerie				
Produits constatés d'avance	80 694,00	0,81		
	<b>TOTAL (IV)</b>	62,74	<b>7 223 039,46</b>	74,46
Ecart de conversion passif				
	(V)			
	<b>TOTAL PASSIF (I à V)</b>	100,00	<b>9 701 147,46</b>	100,00