

ANNEXES

Annexe 1	Composition du Comité de pilotage et du Comité d'usagers
Annexe 2	Habitats et espèces indicatrices
Annexe 3	Carte des 2 sites Natura 2000
Annexe 4	Carte des sites classés et inscrits
Annexe 5	Carte des lots de chasse de la Forêt Domaniale de Rambouillet
Annexe 6	Carte de répartition des R.B.I. et de la série d'intérêt écologique particulier(dont les R.B.D.)
Annexe 7	Carte des îlots de vieillissement et de sénescence
Annexe 8	Carte des Z.N.I.E.F.F.
Annexe 9	Carte géologique
Annexe 10	Carte générale des habitats
Annexe 10.1	« Site Forêt de Rambouillet » : Carte des habitats - partie Nord - 2ème division
Annexe 10.2	« Site Forêt de Rambouillet » : Carte des habitats - partie Ouest - 1ère et 25 ^{ème} divisions
Annexe 10.3	« Site Forêt de Rambouillet » : Carte des habitats - partie Ouest - 9ème, 10ème, 11ème divisions
Annexe 10.4	« Site Forêt de Rambouillet » : Carte des habitats - partie Ouest - 11ème, 12 ^{ème} divisions
Annexe 10.5	« Site Forêt de Rambouillet » : Carte des habitats - partie Sud - 14ème division
Annexe 10.6	« Site Tourbières et prairies tourbeuses de la forêt d'Yveline » : Carte des habitats - partie Sud - 22ème, 24ème divisions
Annexe 10.7	« Site Tourbières et prairies tourbeuses de la forêt d'Yveline » : Carte des habitats - partie Nord - 18ème, 19ème, 28ème divisions
Annexe 10.8	« Site Tourbières et prairies tourbeuses de la forêt d'Yveline » : Carte des habitats - partie Nord - 28ème division et La Gravelle



Sites FR 1100796 & FR 1100803
Forêt de Rambouillet
Tourbières et prairies tourbeuses de la forêt d'Yveline

Annexe 1 :
Comité de pilotage

ANNEXE 1 : COMITE DE PILOTAGE

PRÉFECTURE DES YVELINES

ARRETE N° 04-123 /DUEL

DIRECTION DE L'URBANISME,
DE L'ENVIRONNEMENT
ET DU LOGEMENT

BUREAU DE L'ENVIRONNEMENT

LE PREFET DES YVELINES,
Chevalier de la Légion d'Honneur

**Portant création
d'un comité de pilotage local pour les sites
« Tourbières et prairies tourbeuses de la forêt d'Yvelines »
et « Forêt de Rambouillet »**

VU la directive CEE n° 92-43 du Conseil des Communautés européennes du 21 mai 1992 concernant la conservation des habitats naturels ainsi que de la faune et de la flore sauvages ;

VU le code de l'environnement et notamment ses articles L.414-1 et suivants, et R.214-15 et suivants ;

VU le loi du 3 janvier 2001 portant habilitation du gouvernement à transposer, par ordonnance, les directives communautaires ;

VU l'ordonnance du 11 avril 2001 relative à la transposition et à la mise en œuvre de certaines dispositions du droit communautaire dans le domaine de l'environnement ;

VU le décret n° 2001-1031 du 8 novembre 2001 relatif à la procédure de désignation des sites NATURA 2001 et modifiant le code rural ;

VU le décret n° 2001-1216 du 20 décembre 2001 relatif à la gestion des sites NATURA 2000 et modifiant le code rural ;

SUR la proposition de Monsieur le Secrétaire Général de la Préfecture des Yvelines.

ARRETE

ARTICLE 1^{er} : Il est créé un comité de pilotage local pour les sites « Tourbières et prairies tourbeuses de la forêt d'Yvelines » et « Forêt de Rambouillet », dans le cadre de la mise en œuvre de la directive « Habitats » chargé de superviser l'élaboration du document d'objectifs lié à ces sites.

Ce comité, qui est l'organe central du processus de concertation, est chargé d'examiner, d'amender et de valider à chaque étape d'avancement les documents et les propositions qui lui sont soumis par l'opérateur local.

Il comportera deux sections : une pour le site « Tourbières et prairies tourbeuses de la forêt d'Yvelines » et une autre pour le site « Forêt de Rambouillet ».

ARTICLE 2 : L'Office National des Forêts (agence Yvelines Hauts-de-Seine), sis 3 , rue de Groussay 78514 VERSAILLES CEDEX est désigné en qualité d'opérateur local en vue de la réalisation du document d'objectifs des sites « Tourbières et prairies tourbeuses de la forêt d'Yvelines » et « Forêt de Rambouillet » dans le cadre de la mise en œuvre de la directive européenne « Habitats ».

L'opérateur local est le maître d'œuvre du document d'objectifs.

ARTICLE 3 : La composition du comité de pilotage local est arrêtée comme suit :

Pour les deux sections :

- Monsieur le Préfet ou son représentant, Président,
- Monsieur le Directeur Régional de l'Environnement ou son représentant,
- Monsieur le Directeur Départemental de l'Equipement ou son représentant,
- Madame le Directeur Départemental de l'Agriculture et de la Forêt ou son représentant,
- Monsieur le Président du Conseil Régional ou son représentant,
- Monsieur le Président du Conseil Général ou son représentant,
- Monsieur le Président de la Chambre Interdépartementale d'Agriculture d'Ile de France ou son représentant,
- Monsieur le Président du Syndicat Départemental des Propriétaires Forestiers ou son représentant,
- Monsieur le Président du Centre Régional de la Propriété Forestière ou son représentant,
- Monsieur le Président de la Fédération Interdépartementale des Chasseurs de l'Essonne, du Val-d'Oise et des Yvelines ou son représentant,
- Monsieur le Président de la Fédération Départementale pour la Pêche et la Protection du Milieu Aquatique ou son représentant,
- Monsieur le Président de l'Union Nationale des Industries de Carrières et Extraction de Matériaux (UNICEM) ou son représentant,
- Monsieur le Président d'Ile-de-France Nature ou son représentant,
- Monsieur le Président du Conseil Scientifique Régional de Protection de la Nature ou son représentant,
- Monsieur le Président du comité scientifique des réserves biologiques domaniales dirigées de la forêt de Rambouillet,
- Monsieur le Président du syndicat mixte du Parc naturel régional de la Haute vallée de Chevreuse ou son représentant,
- Madame la Présidente d'Yvelines Environnement ou son représentant,
- Monsieur le Président de la Société des Amis de la Région de Rambouillet et de sa Forêt ou son représentant,
- Monsieur le Président du Centre d'Etude de Rambouillet et de sa Forêt ou son représentant,
- Monsieur le Président de l'office pour l'information entomologique (OPIE) ou son représentant,
- Monsieur le Président des Naturalistes des Yvelines ou son représentant,
- Monsieur le Président du Centre ornithologique de la région Ile-de-France ou son représentant.

Pour la section « Tourbières et prairies tourbeuses de la forêt d'Yvelines »

- Monsieur le Président du Syndicat d'Etudes et de Programmation du Pays d'Yvelines (SEPPY) ou son représentant,
- Monsieur le Maire de BULLION ou son représentant,
- Monsieur le Maire de CLAIREFONTAINE-EN-YVELINES ou son représentant,
- Monsieur le Maire de SENLISSE ou son représentant,
- Monsieur le Maire de SAINT-LAMBERT ou son représentant,
- Monsieur le Maire de CERNAY-LA-VILLE ou son représentant,
- Monsieur le Maire de LA-CELLE-LES-BORDES ou son représentant,
- Monsieur le Maire de ROCHEFORT-EN-YVELINES ou son représentant,
- Monsieur le Maire de AUFFARGIS ou son représentant,
- Monsieur le Maire de SONCHAMP ou son représentant.

Pour la section « Forêt de Rambouillet »

- Monsieur le Maire de GAMBAISEUIL ou son représentant,
- Monsieur le Maire de LA BOISSIERE L'ECOLE ou son représentant,
- Monsieur le Maire de RAMBOUILLET ou son représentant,
- Monsieur le Maire de SAINT-LEGER-EN-YVELINES ou son représentant,
- Monsieur le Maire de POIGNY-LA-FORET ou son représentant,
- Monsieur le Maire de GAZERAN ou son représentant,
- Monsieur le Maire de GAMBAIS ou son représentant,
- Madame le Maire de CONDE-SUR VESGRE ou son représentant,
- Madame le Maire d'ADAINVILLE ou son représentant,
- Monsieur le Maire de HERMERAY ou son représentant.

La Direction départementale de l'Agriculture et de la Forêt est chargée du secrétariat de ce comité de pilotage.

ARTICLE 4 : Toute personne qui, par ses compétences, peut aider ce comité dans ses travaux pourra être invitée à participer aux séances.

ARTICLE 5 : Le comité de pilotage se réunira sur convocation de son Président.

ARTICLE 6 : Monsieur le Secrétaire Général de la Préfecture des Yvelines, Monsieur le Sous-Préfet de Rambouillet, Monsieur le Directeur Régional de l'Environnement, Monsieur le Directeur de l'Office National des Forêts, Madame le Directeur départemental de l'Agriculture et de la Forêt sont chargés, chacun en ce qui le concerne, de l'exécution du présent arrêté.



POUR AMPLIATION
LE PREFET DES YVELINES
et par délégation
l'Attaché, Adjoint au
Chef de Bureau

Grandpre

Fait à Versailles, le 23 JUIN 2004
Le Préfet des Yvelines,
et par délégation
le Sous-Préfet
Chargé de Mission
pour la Politique de la Ville

Olivier FOMBARON

Bidler GRANDPRE

ANNEXE 2 :

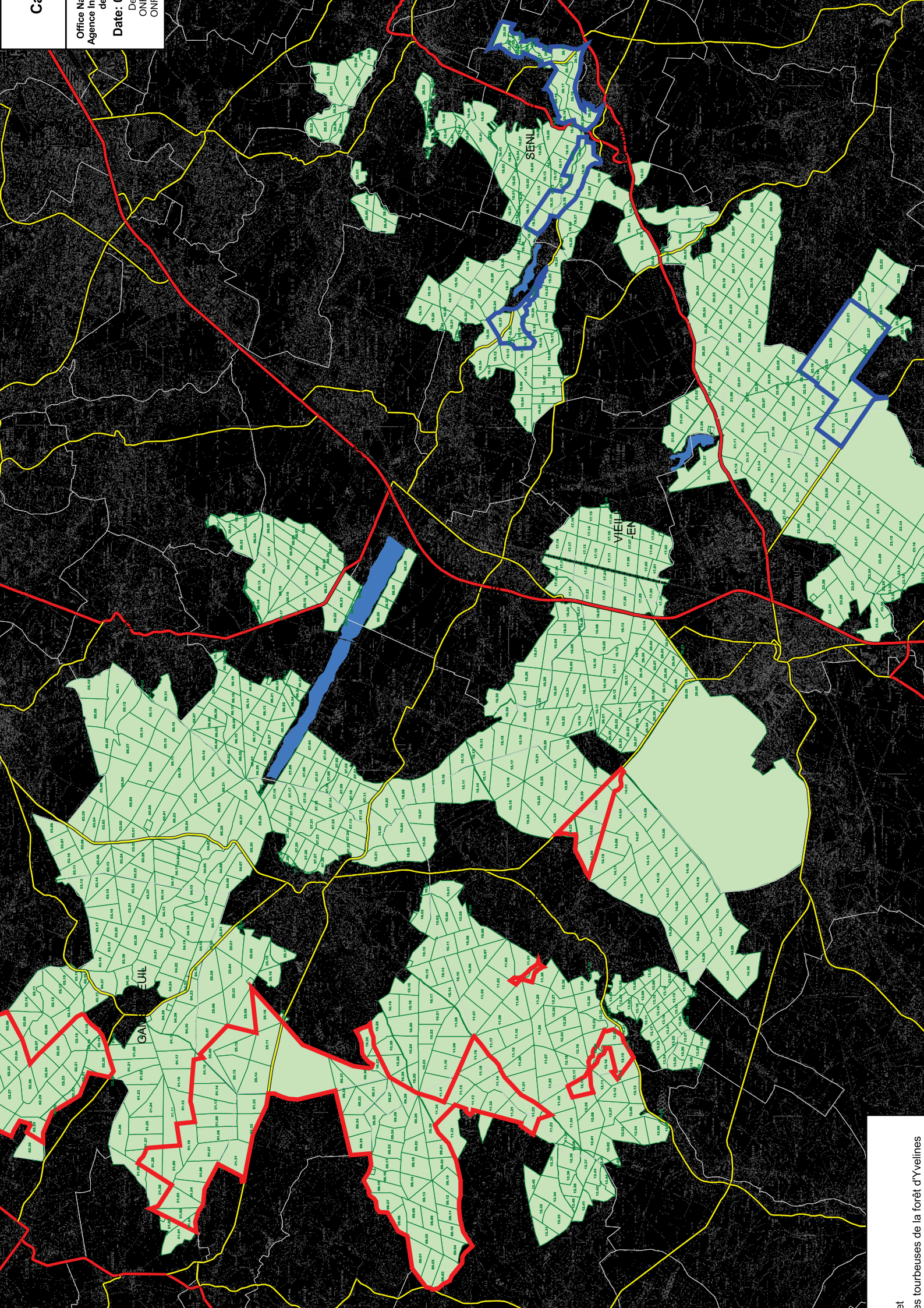
HABITATS ET ESPECES INDICATRICES

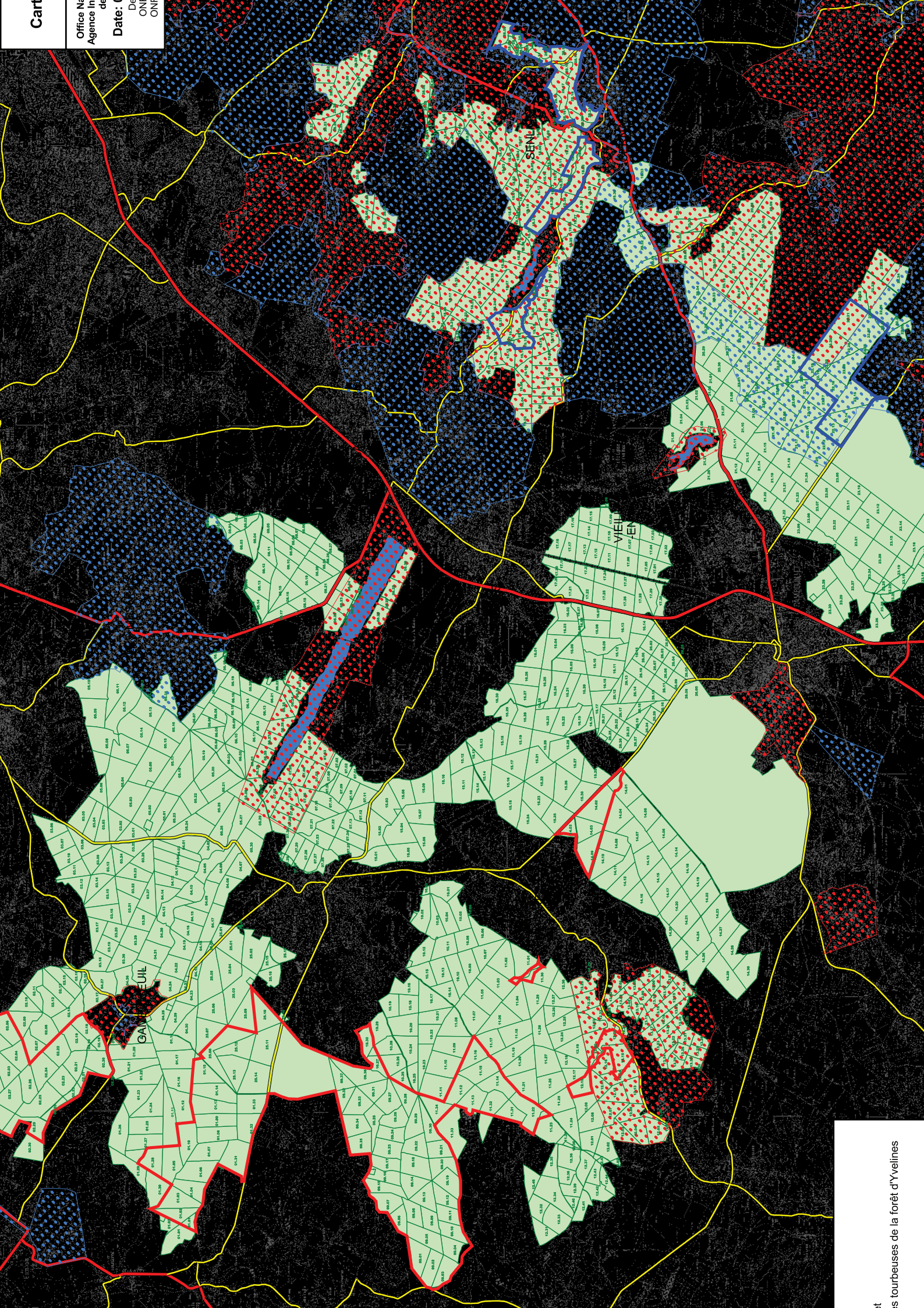
Habitat			
Hêtraies-chênaies collinéennes à Houx 9120-2	Houx Néflier Myrtille Canche flexueuse Blechna en épi Hypne courroie	<i>Ilex aquifolium</i> <i>Mespilus germanica</i> <i>Vaccinium myrtillus</i> <i>Deschampsia flexuosa</i> <i>Blechnum spicant</i> <i>Rhytidiadelphus loreus</i>	Mélampyre des prés Laîche à pilules Chèvrefeuille Fougère aigle Solidage verge d'or Houlque molle Polytric élégant <i>Melampyrum pratense</i> <i>Carex pilulifera</i> <i>Lonicera periclymenum</i> <i>Pteridium aquilinum</i> <i>Solidago virgaurea</i> <i>Holcus mollis</i> <i>Polytrichum formosum</i>
Hêtraies-chênaies à Jacinthe des bois 9130-3	Jacinthe des bois Mélique uniflore Aspérule odorante Euphorbe des bois Conopode dénudé	<i>Hyacinthoides non-scripta</i> <i>Melica uniflora</i> <i>Galium odoratum</i> <i>Euphorbia amygdaloides</i> <i>Conopodium majus</i>	Chèvrefeuille Ronce Lierre Lamier jaune Millet diffus Fougère mâle Laîche des bois Houx Fragon <i>Lonicera periclymenum</i> <i>Rubus gr. fruticosus</i> <i>Hedera helix</i> <i>Lamiastrum galeobdolon</i> <i>Milium effusum</i> <i>Dryopteris filix-mas</i> <i>Carex sylvatica</i> <i>Ilex aquifolium</i> <i>Ruscus aculeatus</i>
Forêts de pentes, éboulis, ravins du Tilio-Acerion* 9180*	Frêne commun Érable sycomore Noisetier Scolopendre Aspidie à cils raides	<i>Fraxinus excelsior</i> <i>Acer pseudoplatanus</i> <i>Corylus avellana</i> <i>Phyllitis scolopendrium</i> <i>Polystichum setiferum</i>	Merisier Érable champêtre Orme champêtre Aubépine épineuse Fougère écailleuse Aspérule odorante Mélique uniflore Mercuriale pérenne Fougère mâle Géranium herbe-à-Robert Gouet tacheté Silène dioïque Gaillet gratteron Circée de Paris Polypode vulgaire (rochers, souches, troncs) <i>Prunus avium</i> <i>Acer campestre</i> <i>Ulmus minor</i> <i>Crataegus laevigata</i> <i>Dryopteris affinis</i> <i>Galium odoratum</i> <i>Melica uniflora</i> <i>Mercurialis perennis</i> <i>ryopteris filix-mas</i> <i>Geranium robertianum</i> <i>Arum maculatum</i> <i>Silene dioica</i> <i>Galium aparine</i> <i>Circaea lutetiana</i> <i>Polypodium vulgare, troncs</i>
Chênaies pédonculées à Molinie bleue 9190-1	Chêne pédonculé Bouleau pubescent Bouleau verruqueux Bourdaine Saula à oreillettes Molinie bleue Tormentille	<i>Quercus robur</i> <i>Betula pubescens</i> <i>Betula pendula</i> <i>Frangula alnus</i> <i>Salix aurita</i> <i>Molinia caerulea</i> <i>Potentilla erecta</i>	Chêne sessile Chèvrefeuille des bois Laîche à pilules Canche flexueuse Polystic spinuleux Germandrée scorodaine Fougère aigle Myrtille Polytric élégant <i>Quercus petraeae</i> <i>Lonicera periclymenum</i> <i>Carex pilulifera</i> <i>Deschampsia flexuosa</i> <i>Dryopteris carthusiana</i> <i>Teucrium scorodonia</i> <i>Pteridium aquilinum</i> <i>Vaccinium myrtillus</i> <i>Polytrichum formosum</i>
Boulaies pubescentes tourbeuses de plaine* 91D0-1.1*	Bouleau pubescent Violette des marais	<i>Betula pubescens</i> <i>Viola palustris</i>	Sorbier des oiseleurs Aulne glutineux Saula cendré Saula à oreillettes Saula roux Bourdaine Laîche étoilée Molinie Fougère spinuleuse Petite scutellaire Fougère femelle Blechna en épi Laîche lisse Laîche en ampoule Fougère dilatée Gaillet des marais Jonc diffus Luzule des bois Laîche vulgaire Comaret Renouée bistorte Polytric Sphaignes diverses <i>Sorbus aucuparia</i> <i>Alnus glutinosa</i> <i>Salix cinerea</i> <i>Salix aurita</i> <i>Salix atrocinerea</i> <i>Frangula alnus</i> <i>Carex echinata</i> <i>Molinia caerulea</i> <i>Dryopteris carthusiana</i> <i>Scutellaria minor</i> <i>Athyrium filix femina</i> <i>Blechnum spicant</i> <i>Carex laevigata</i> <i>Carex rostrata</i> <i>Dryopteris dilatata</i> <i>Galium palustre</i> <i>Juncus effusus</i> <i>Luzula sylvatica</i> <i>Carex nigra</i> <i>Comarum palustre</i> <i>Polygonum bistorta</i> <i>Polytrichum strictum</i> <i>Sphagnum sp. pl.</i>

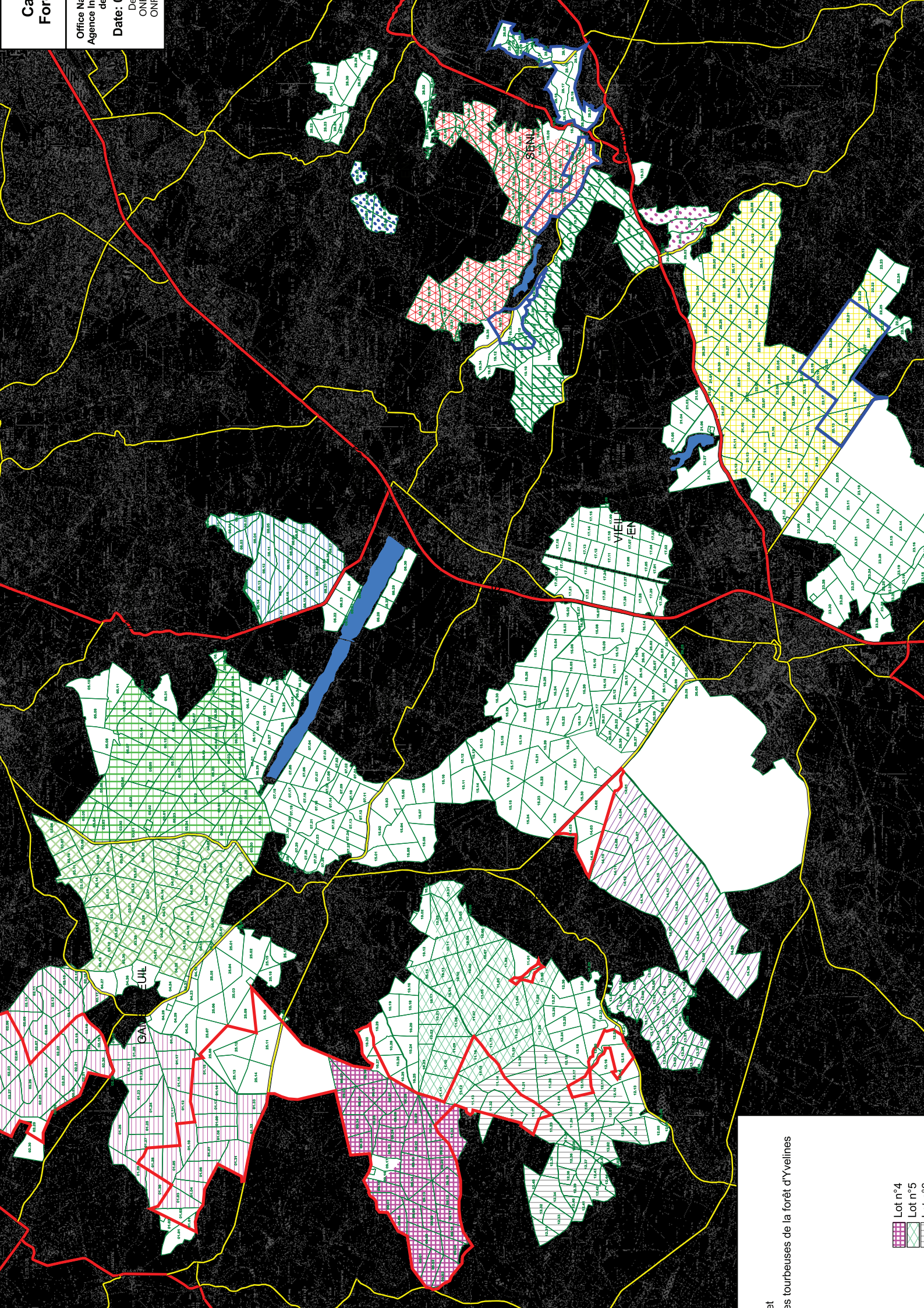
Habitat			
Aulnaies- frênaies à Laïche espacée* 91E0-8*	Aulne glutineux Frêne commun Laïche espacée Laïche penchée Fougère femelle	<i>Alnus glutinosa</i> <i>Fraxinus excelsior</i> <i>Carex remota</i> <i>Carex pendula</i> <i>Athyrium filix-femina</i>	Chêne pédonculé Groseillier rouge Dorine à feuilles alternes <i>Quercus robur</i> <i>Ribes rubrum</i> <i>Chrysosplenium alternifolium</i> Laïche lisse Millepertuis androsème Iris fétide Ronce à feuilles d'Orme Prêle géante <i>Carex laevigata</i> <i>Hypericum androsaemum</i> <i>Iris foetidissima</i> <i>Rubus ulmifolius</i> <i>Equisetum telmateia</i>
Aulnaies à hautes herbes* 91E0-11*	Aulne glutineux Frêne commun Cirse maraîcher Reine des prés Crépide des marais	<i>Alnus glutinosa</i> <i>Fraxinus excelsior</i> <i>Cirsium oleraceum</i> <i>Filipendula ulmaria</i> <i>Crepis paludosa</i>	Prêle géante Morelle douce-amère Eupatoire chanvrine Valériane dioïque Laïche des marais Laïche des rives Épilobe hirsute Lierre terrestre Angélique des bois <i>Equisetum telmateia</i> <i>Solanum dulcamara</i> <i>Eupatorium cannabinum</i> <i>Valeriana dioica</i> <i>Carex acutiformis</i> <i>Carex riparia</i> <i>Epilobium hirsutum</i> <i>Glechoma hederacea</i> <i>Angelica sylvestris</i>
Mégaphorbiaies mésotrophes 6430-1	Reine-des-prés Angélique sauvage Épilobe à quatre angles Valériane rampante Lythrum salicaire Lysimaque vulgaire Eupatoire chanvrine	<i>Filipendula ulmaria</i> <i>Angelica sylvestris</i> <i>Epilobium tetragonum</i> <i>Valeriana repens</i> <i>Lythrum salicaria</i> <i>Lysimachia vulgaris</i> <i>Eupatorium cannabinum</i>	Populaire des marais Scirpe des bois Scrophulaire des endroits ombrés <i>Caltha palustris</i> <i>Scirpus sylvaticus</i> <i>Scrophularia umbrosa</i> <i>Scrophularia auriculata</i> Gaillet croquette Épiaire des bois Menthe à feuilles rondes Canche gazonnante Renouée bistorte Épiaire des marais Ortie dioïque Vesce cracca Paturin commun <i>Cruciata laevipes</i> <i>Stachys sylvatica</i> <i>Mentha suaveolens</i> <i>Deschampsia cespitosa</i> <i>Polygonum bistorta</i> <i>Stachys palustris</i> <i>Urtica dioica</i> <i>Vicia cracca</i> <i>Poa trivialis</i>
Mégaphorbiaies eutrophes des eaux douces 6430-4	Liseron des haies Ortie dioïque	<i>Calystegia sepium</i> <i>Urtica dioica</i>	Stellaire aquatique Baldingère faux-roseau Eupatoire chanvrine Consoude officinale Épilobe hérissé Scrophulaire des endroits ombrés <i>Myosoton aquaticum</i> <i>Phalaris arundinacea</i> <i>Eupatorium cannabinum</i> <i>Symphytum officinale</i> <i>Epilobium hirsutum</i> <i>Scrophularia umbrosa</i> Épilobe à petites fleurs Iris faux-acore Gaillet des marais Épiaire des marais Barbarée vulgaire Gaillet gratteron Lamier tacheté Alliaire officinale Gaillet croquette Lamier blanc Paturin des marais Menthe à longues feuilles Ronce bleuâtre <i>Epilobium parviflorum</i> <i>Iris pseudacorus</i> <i>Galium palustre</i> <i>Stachys palustris</i> <i>Barbarea vulgaris</i> <i>Galium aparine</i> <i>Lamium maculatum</i> <i>Alliaria petiolata</i> <i>Cruciata laevipes</i> <i>Lamium album</i> <i>Poa palustris</i> <i>Mentha longifolia</i> <i>Rubus caesius</i>
Landes nord-atlantiques sèches à subsèches 4030-9	Ajonc d'Europe Bruyère cendrée Callune vulgaire Genêt poilu Lycopode en massue	<i>Ulex europaeus</i> <i>Erica cinerea</i> <i>Calluna vulgaris</i> <i>Genista pilosa</i> <i>Lycopodium clavatum</i>	Agrostide capillaire Canche flexueuse Cuscute du thym Danthonie décombante Dicrane bâtard Fétuque filiforme Fougère aigle Laïche à pilules Nard raide Patience petite oseille Polypode vulgaire Cladonies Dicrane à balais Hypne du Jutland Pleurozie de Schreber Polytric genévrier Polytric porte-poil <i>Agrostis capillaris</i> <i>Deschampsia flexuosa</i> <i>Cuscuta epithymum</i> <i>Danthonia decumbens</i> <i>Dicranum spurium</i> (bryophyte) <i>Festuca filiformis</i> <i>Pteridium aquilinum</i> <i>Carex pilulifera</i> <i>Nardus stricta</i> <i>Rumex acetosella</i> agg. <i>Polypodium vulgare</i> agg. <i>Cladonia</i> sp. pl. (lichens) <i>Dicranum scoparium</i> <i>Hypnum jutlandicum</i> <i>Pleurozium schreberi</i> <i>Polytrichum juniperinum</i> <i>Polytrichum piliferum</i>

Habitat	XXX	XXX
Landes humides à Bruyère à quatre angles 4010-1	Bruyère à quatre angles Callune Molinie bleue	<i>Erica tetralix</i> <i>Calluna vulgaris</i> <i>Molinia caerulea</i>
Landes humides à Bruyères ciliée et à 4angles* 4020-1 *	Bruyère à quatre angles Bruyère ciliée	<i>Erica tetralix</i> <i>Erica ciliaris</i>
Végétation des tourbières hautes actives* 7110-1 *	Canneberge Bruyère à quatre angles Callune Laiche pauciflore Rossolis à feuilles rondes Linaigrette engageante Scirpe gazonnant Piment royal	<i>Sphagnum</i> spp. <i>Vaccinium oxycoccos</i> <i>Erica tetralix</i> <i>Calluna vulgaris</i> <i>Carex pauciflora</i> <i>Drosera rotundifolia</i> <i>Eriophorum vaginatum</i> <i>Trichophorum cespitosum</i> <i>Myrica gale</i>
Dépressions sur substrats tourbeux du Rhynchosporion 7150-1	Rhynchospora blanc Rhynchospora brun-rougeâtre Rossolis intermédiaire Lycopode inondé	<i>Rhynchospora alba</i> <i>Rhynchospora fusca</i> <i>Drosera intermedia</i> <i>Lycopodiella inundata</i>
Végétation des bas-marais neutro-alkalins 7230-1	Laiche à fruits écaillés <i>Carex viridula</i> subsp. <i>brachyrhyncha</i> var. <i>elator</i> Laiche jaune <i>Carex flava</i> Laiche à tige basse <i>Carex viridula</i> subsp. <i>oedocarpa</i> Laiche de Host <i>Carex hostiana</i> Laiche puce <i>Carex pulicaris</i> Choin noirâtre <i>Schoenus nigricans</i> Jonc noueux <i>Juncus subnodulosus</i> Épipactis des marais <i>Epipactis palustris</i> Orchis des marais <i>Orchis laxiflora</i> subsp. <i>palustris</i> Orchis incarnat <i>Dactylorhiza incarnata</i> Orchis moucheron <i>Gymnadenia conopsea</i> Gymnadenia très odorant <i>Gymnadenia odoratissima</i> Orchis musc <i>Herminium monorchis</i>	Liparis de Loesel <i>Liparis loeselii</i> Spiranthe d'été <i>Spiranthes aestivalis</i> Rossolis à feuilles longues <i>Drosera longifolia</i> Parnassie des marais <i>Parnassia palustris</i> Linaigrette à feuilles larges <i>Eriophorum latifolium</i> Scirpe gazonnant <i>Trichophorum cespitosum</i> Mouron délicat <i>Anagallis tenella</i> Hydrocotyle vulgaire <i>Hydrocotyle vulgaris</i> Cirse d'Angleterre <i>Cirsium dissectum</i> Oenanthe de Lachenal <i>Oenanthe lachenalii</i> Éléocharis à cinq fleurs <i>Eleocharis quinqueflora</i>

Habitat			
Eaux stagnantes à végétation vivace oligotrophique, des Littorelletea uniflorae 3110-1	<p>Littorelle uniflore <i>Littorella uniflora</i> Isoète de Bory <i>Isoetes boryana</i> Isoète à feuilles ténues <i>Isoetes velata</i> subsp. <i>tenuissima</i> Isoète à spores hérissées <i>Isoetes echinospora</i> Scirpe à tiges nombreuses <i>Eleocharis multicaulis</i> Scirpe épingle <i>Eleocharis acicularis</i> Pilulaire à globules <i>Pilularia globulifera</i> Jonc à feuilles de 2 sortes <i>Juncus heterophyllus</i> Flûteau nageant <i>Luronium natans</i> Lobélie de Dortmann <i>Lobelia dortmanna</i> Baldellie fausse-renoncule <i>Baldellia ranunculoides</i> Ache inondée <i>Apium inundatum</i> Antinorie fausse-agrostide <i>Antinoria agrostidea</i> Renoncule à pétales entièrement blancs <i>Ranunculus ololeucos</i> Faux cresson de Thore <i>Caropsis verticillatinundata</i></p>	<p><i>Hypericum elodes</i> <i>Potamogeton polygonifolius</i> <i>Eleogiton fluitans</i></p>	<p>Élodès des marais Potamot à feuilles de renouée Scirpe flottant</p>
Communautés à characées des eaux oligo-mésotrophes basiques 3140-1	<p>Diverses <i>Chara</i> Diverses <i>Nitella</i></p>		
Plans d'eau eutrophes avec végétation enracinée avec ou sans feuilles flottantes 3150-1	<p>Potamot perfolié <i>Potamogeton perfoliatus</i> Potamot allongé <i>Potamogeton praelongus</i> Potamot pectiné <i>Potamogeton pectinatus</i> Potamot luisant <i>Potamogeton lucens</i> Myriophylle en épi <i>Myriophyllum spicatum</i> Myriophylle verticillé <i>Myriophyllum verticillatum</i> Rubanier simple forme à feuilles longues <i>Sparganium emersum</i> fa. <i>longissimum</i> Sagittaire à feuilles en flèche <i>Sagittaria sagittifolia</i></p>	<p>Potamot à feuilles obtuses Potamot comprimé Potamot capillaire Potamot graminé Potamot nageant Potamot crépu Élodée du Canada</p>	<p><i>Potamogeton obtusifolius</i> <i>Potamogeton compressus</i> <i>Potamogeton trichoides</i> <i>Potamogeton gramineus</i> <i>Potamogeton natans</i> <i>Potamogeton crispus</i> <i>Elodea canadensis</i></p>
Mares dystrophes naturelles 3160-1	<p>Rubanier nain <i>Sparganium minimum</i> Petite utriculaire <i>Utricularia minor</i> Utrriculaire intermédiaire <i>Utricularia intermedia</i> Utrriculaire jaune pâle <i>Utricularia ochroleuca</i> Utrriculaire de Breimi <i>Utricularia breimii</i></p>		<p><i>Sphagnum cuspidatum</i> <i>Drepanocladus fluitans</i> <i>Scorpidium scorpioides</i></p>

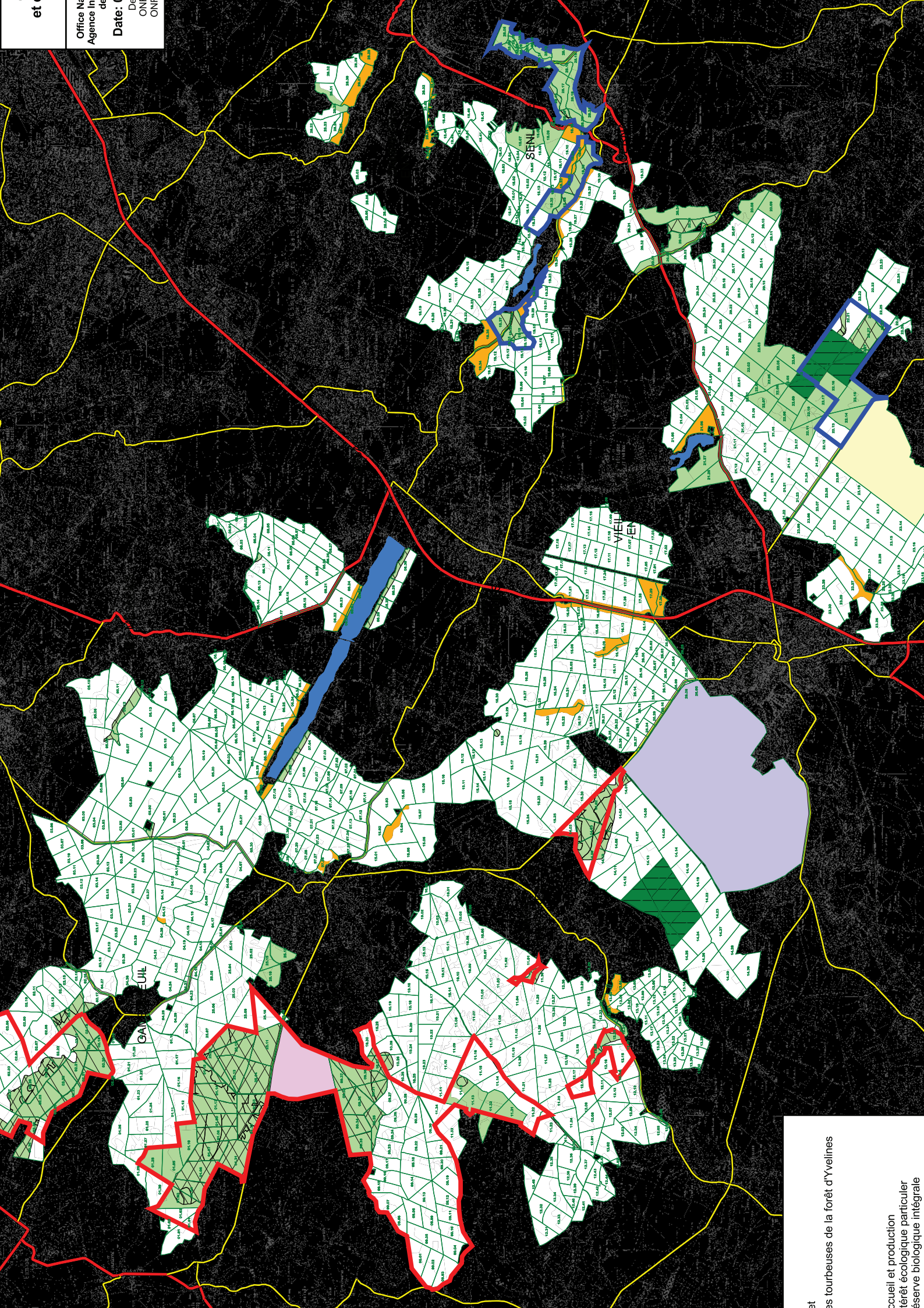


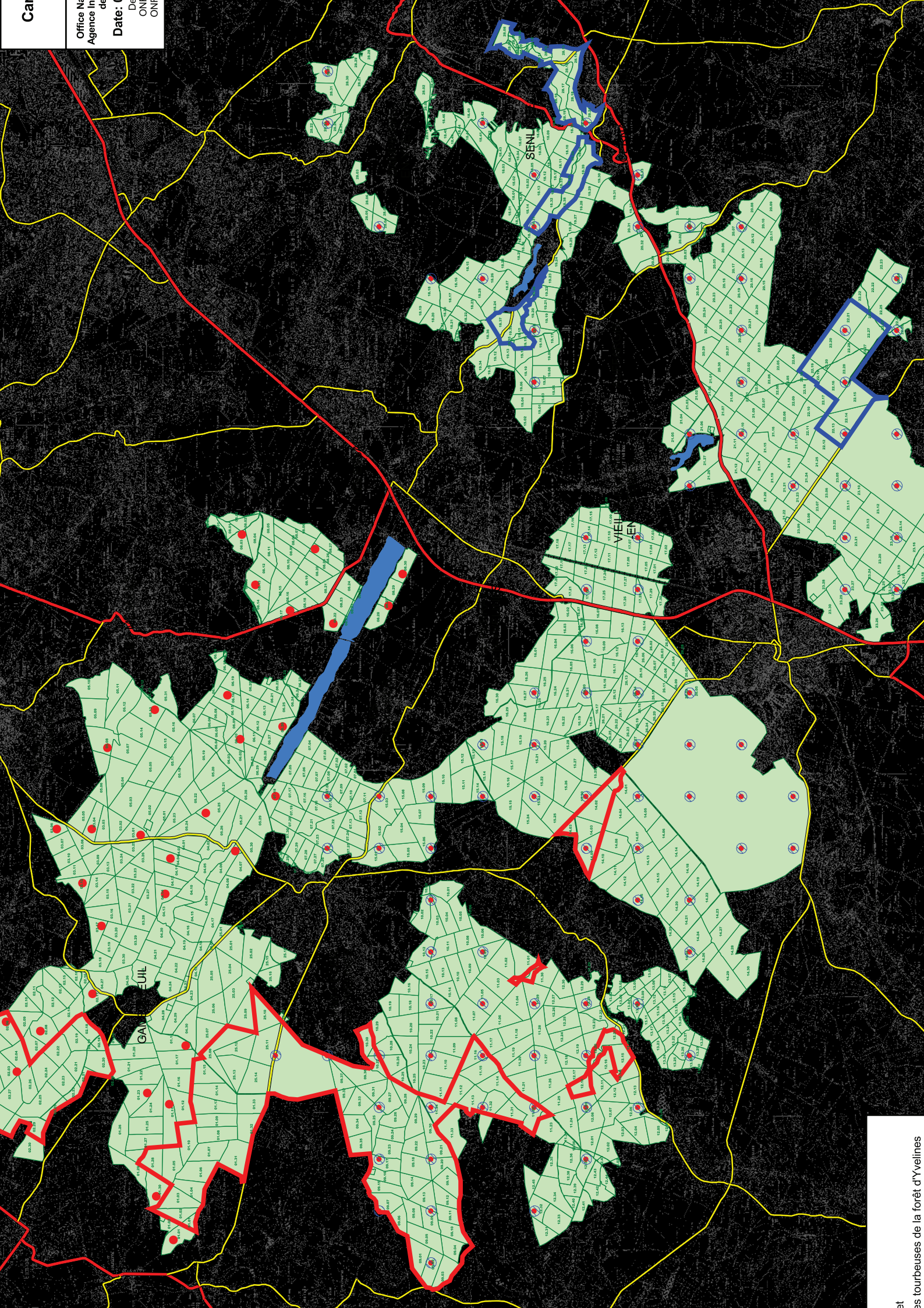


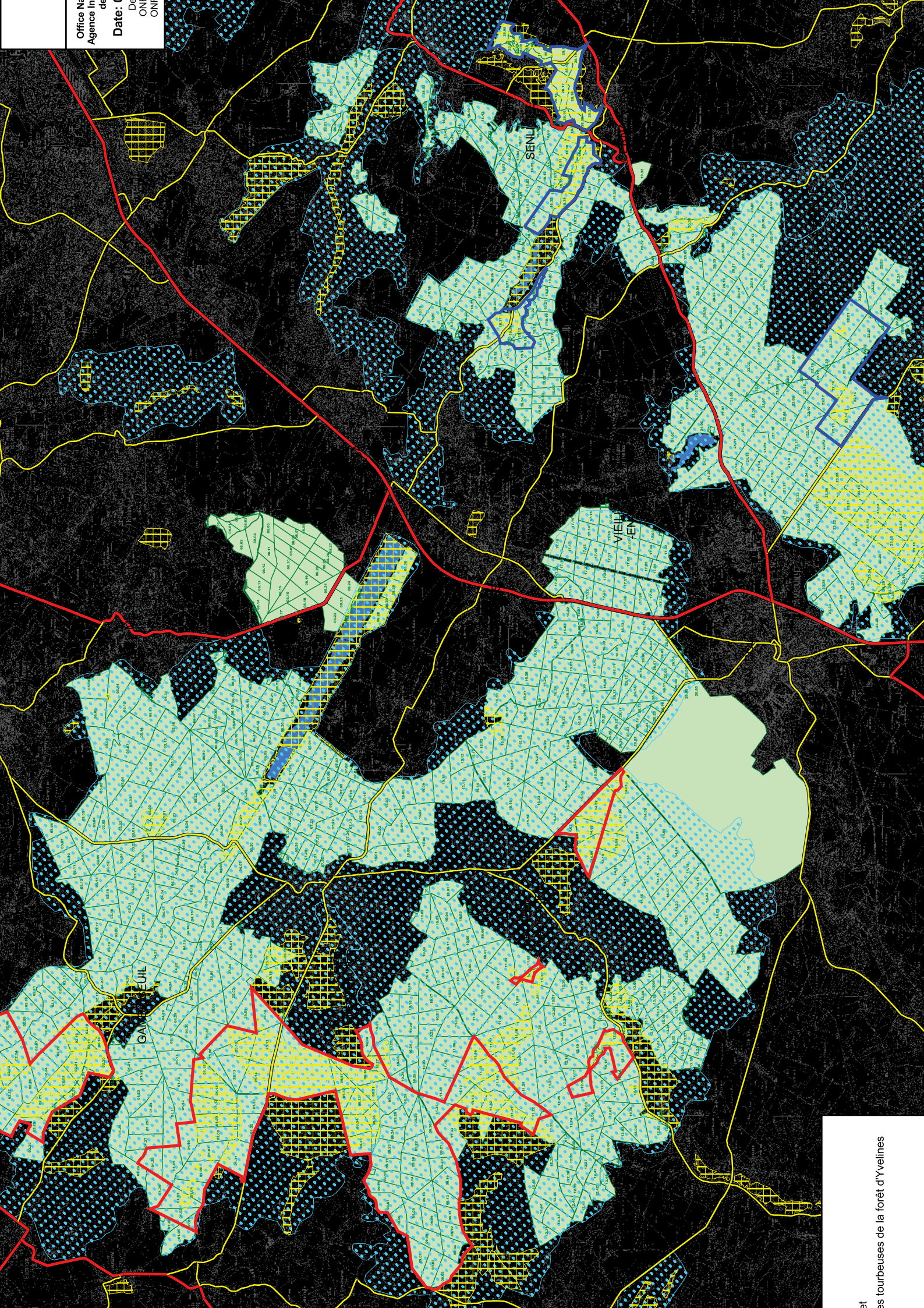


at
es tourbeuses de la forêt d'Yvelines

Lot n°4
Lot n°5
Lot n°6



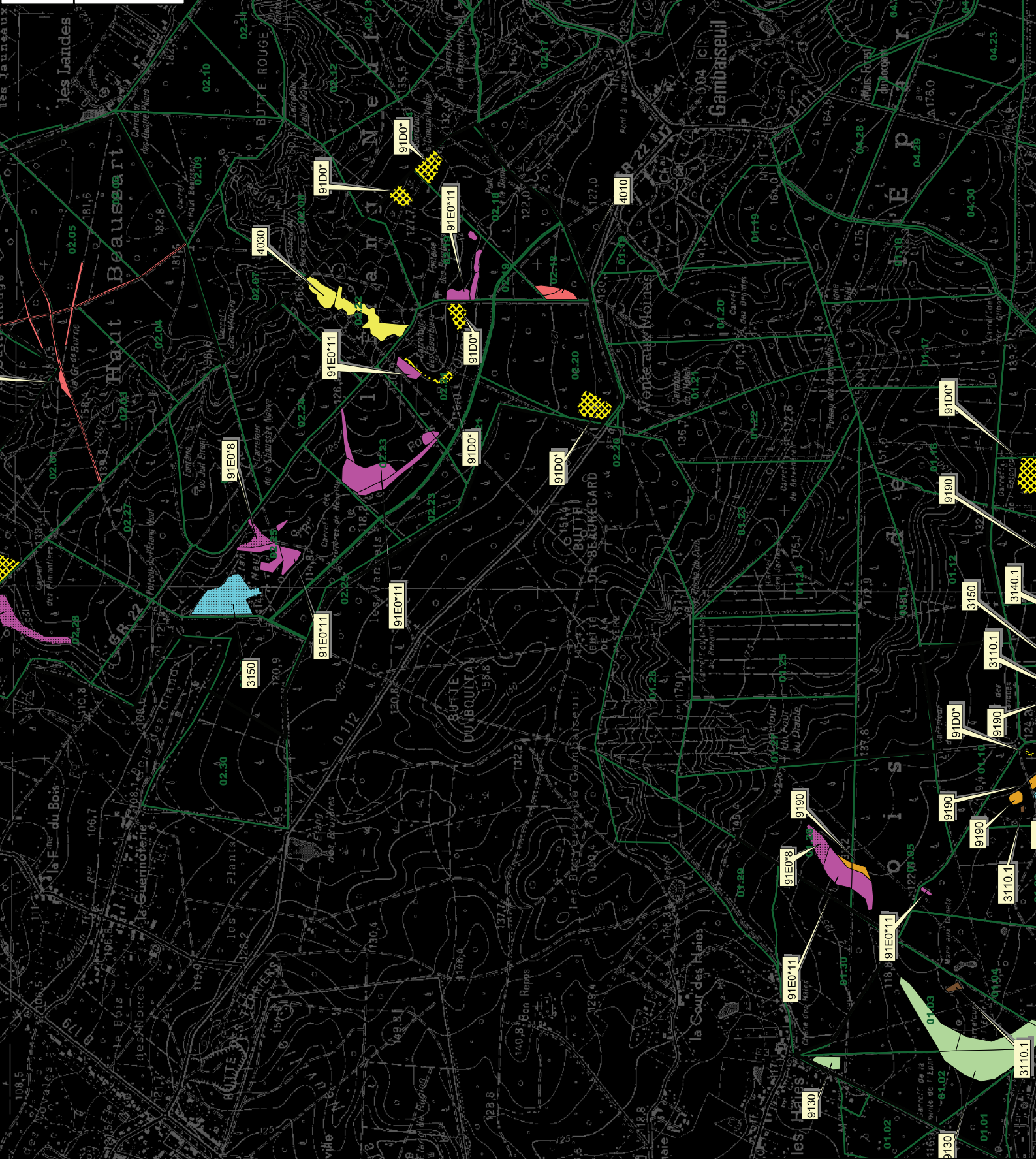






Plan des parcelles tourbeuses de la forêt d'Yvelines

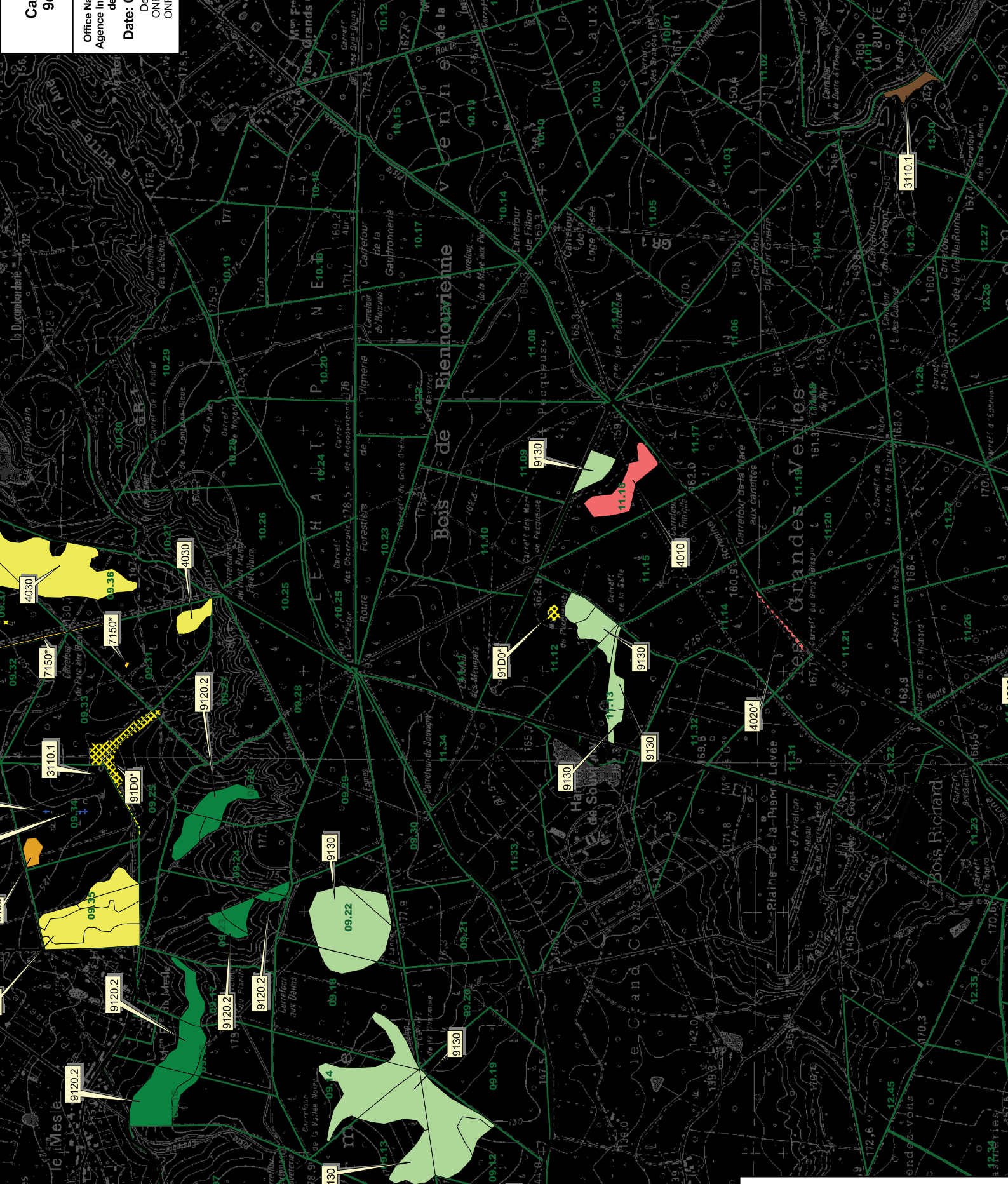




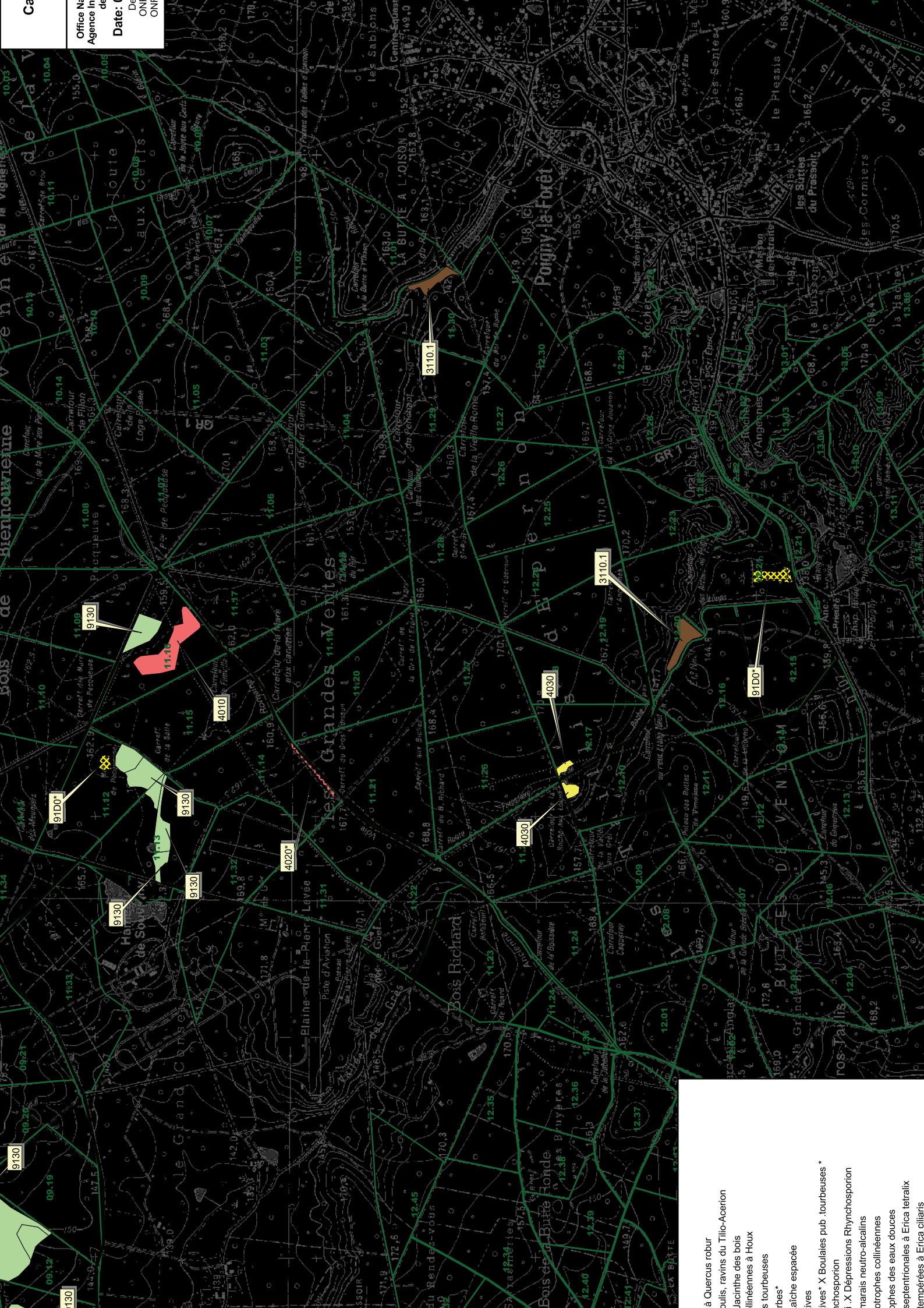
- à Quercus robur
- ouillis, ravins du Tillo-Acieron
- Jacinthe des bois
- linéennes à Houx
- s tourbeuses
- rbes*
- atîche espacée
- ives
- ives* X Boulaies pub. tourbeuses *
- ichosporion
- X Dépressions Rhynchosporion
- marais neutro-alcalins
- otrophes collinéennes
- ophes des eaux douces
- septentrionales à Erica tetralix
- impébrées à Erica ciliaris



- à Quercus robur
- aulis, ravins du Tilio-Acerion
- Jacinthe des bois
- linéennes à Houx
- s tourbeuses
- rbes*
- atîche espacée
- ives
- ives* X Boulaies pub. tourbeuses*
- chosporion
- X Dépressions Rhynchosporion
- marais neutro-alcalins
- otrophes collinéennes
- ophes des eaux douces
- septentrionales à Erica tetralix
- mpérées à Erica ciliaris



- à Quercus robur
- aulis, ravins du Tillo-Acerion
- Jacinthe des bois
- liniflèmes à Houx
- s tourbeuses
- rbes*
- atîche espacée
- ives
- ives* X Boulaies pub. tourbeuses*
- chosporon
- X Dépressions Rhynchosporion
- marais neutro-alcalins
- otrophes collinèmes
- ophes des eaux douces
- septentrionales à Erica tetralix
- empêrées à Erica ciliaris



- à Quercus robur
- aulis, ravins du Tillo-Acerion
- Jacinthe des bois
- liniféennes à Houx
- s tourbeuses
- rbes*
- taîche espacée
- ives
- ives* X Boulaies pub. tourbeuses*
- chosporon
- X Dépressions Rhynchosporion
- marais neutro-alcalins
- otrophes collinéennes
- sophes des eaux douces
- septentrionales à Erica tetralix
- septentrionales à Erica ciliaris



Office National
Agences In

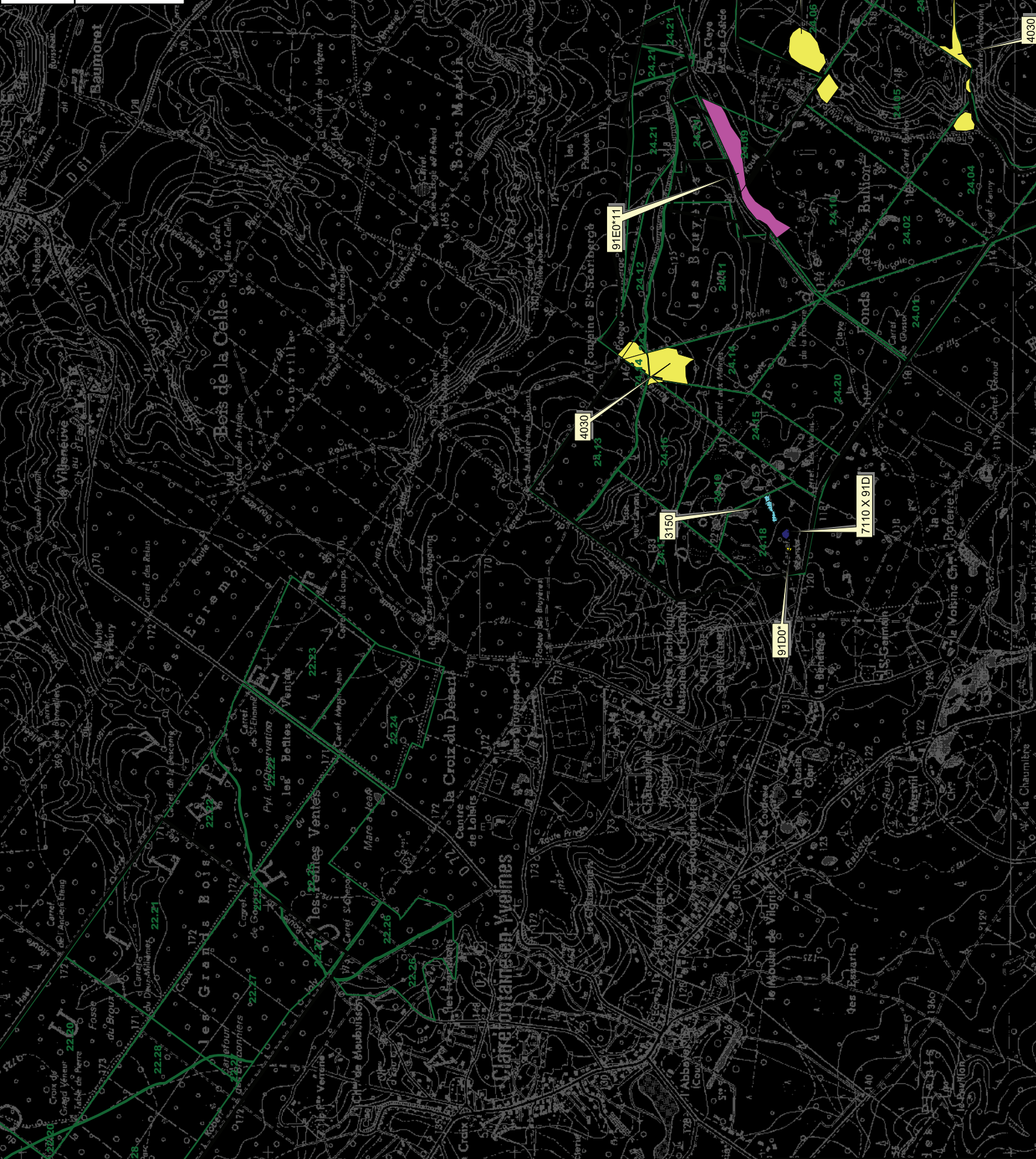
Date:

DC
ONI
ONI

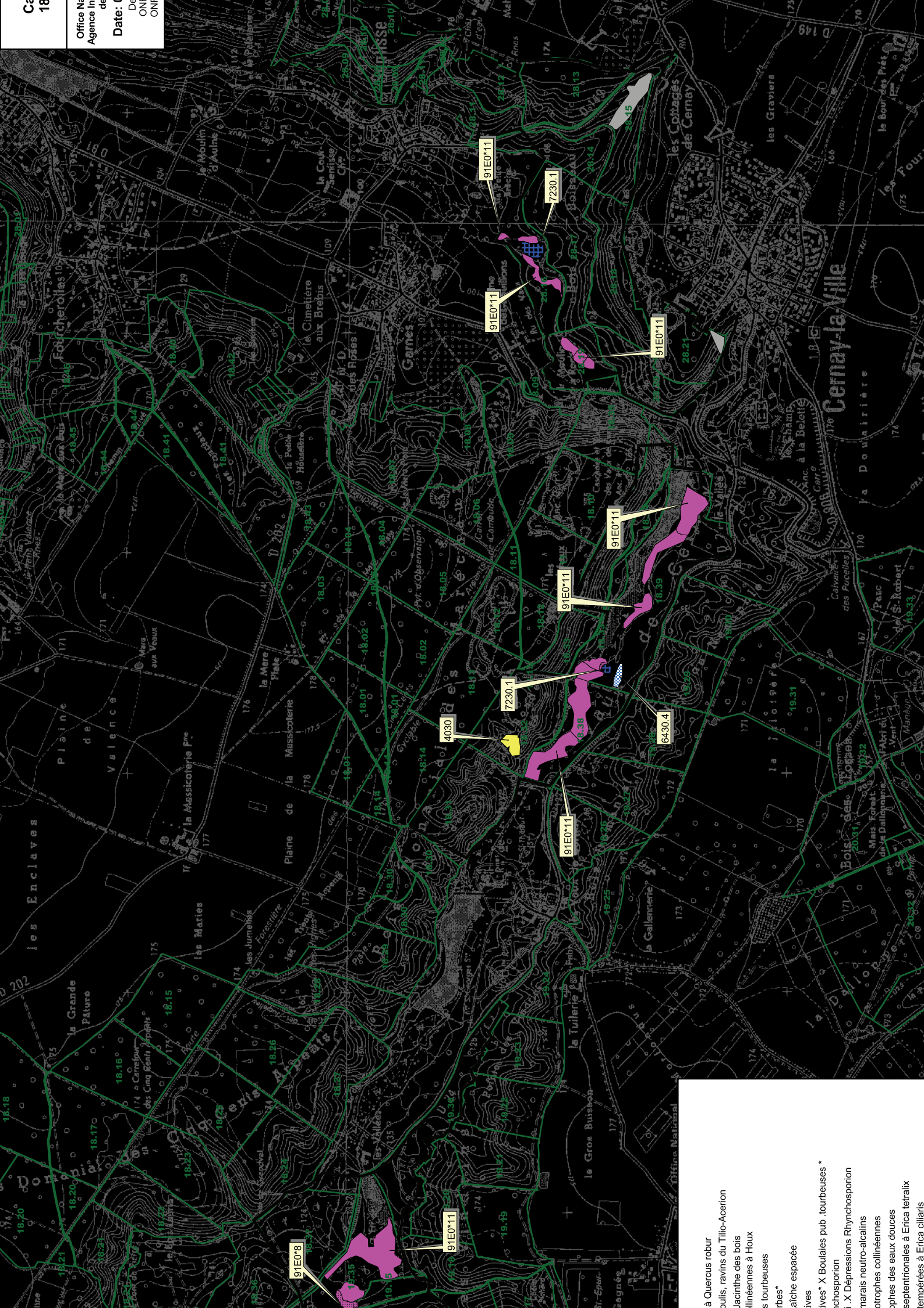
C

à Quercus robur
 pulis, ravins du Tillo-Acerion
 Jacinthe des bois
 linéennes à Houx
 s tourbeuses
 rbes*
 aèche espacée
 ives* X Boulaies pub. tourbeuses*
 chosporion
 X Dépressions Rhynchosporion
 marais neutro-alcalins
 otrophes collinéennes
 ophes des eaux douces
 septentrionales à Erica tetralix
 mperbées à Erica ciliaris





- à Quercus robur
- aulis, ravins du Tillo-Acieron
- Jacinthe des bois
- linéennes à Houx
- s tourbeuses
- rbes*
- atîche espacée
- ives
- ives* X Boulaies pub. tourbeuses*
- chosporion
- X Dépressions Rhynchosporion
- marais neutro-alcalins
- otrophes collinéennes
- ophes des eaux douces
- septentrionales à Erica tetralix
- mpérées à Erica ciliaris



à Quercus robur
 oulis, ravins du Tillo-Acierion
 Jacinthe des bois
 linéaires à Houx
 s tourbeuses
 rbes*
 aîche espacée
 ives
 ives* X Boulaies pub. tourbeuses*
 ochosporion
 X Dépressions Rhynchosporion
 marais neutro-alcalins
 otrophes collinéennes
 ophes des eaux douces
 septentrionales à Erica tetralix
 embérées à Erica ciliaris



- à Quercus robur
- aulis, ravins du Tillo-Acieron
- Jacinthe des bois
- linéennes à Houx
- s tourbeuses
- rbes*
- atîche espacée
- ives
- ives* X Boulaies pub. tourbeuses*
- chosporon
- X Dépressions Rhynchosporion
- marais neutro-alcalins
- otrophes collinéennes
- ophes des eaux douces
- septentrionales à Erica tetralix
- empêrées à Erica ciliaris



Direction régionale de l'environnement
ÎLE-DE-FRANCE

